

SUIVRE CAP//PREVOYANCE

LA LETTRE D'INFORMATION DE CAP PRÉVOYANCE
03 / JUILLET 2015



Editorial

UN EXERCICE 2014 RÉJOUISSANT

Au terme de sa première année d'exercice, CAP Prévoyance a publié son rapport d'activité 2014. Ce rapport présente les comptes au 31 décembre 2014 et renseigne sur l'activité déployée.

Ce rapport d'activité répond aux devoirs d'information et de transparence auxquels CAP Prévoyance est attachée.

Comme le prévoit la législation fédérale, les comptes ont été établis selon la norme comptable SWISS GAAP RPC 26 applicable aux caisses de pensions. En ce qui concerne CAP Prévoyance s'ajoute une particularité, celle de présenter des

situations financières pour chacune des caisses de prévoyance internes (ci-après CPI), en plus d'une situation consolidée. Vous trouverez ainsi toutes les informations propres à la CPI auprès de laquelle vous êtes affilié. Enfin, comme il s'agit de la première année d'activité de CAP Prévoyance, les états financiers sont comparés aux bilans d'ouverture au 1^{er} janvier 2014.

Une situation équilibrée

CAP Prévoyance gère un patrimoine de près de CHF 4 milliards, et deux CPI, soit la CPI « Ville de Genève et communes », en capitalisation partielle, qui comprend 9'122 assurés actifs et pensionnés, et la CPI « SIG », en capitalisation complète, qui comprend 2'954 assurés actifs et pensionnés.

Malgré un contexte financier complexe, un cadre économique aussi fluctuant qu'imprévisible, ainsi que de très fortes tensions géopolitiques engendrant une escalade de conflits, CAP Prévoyance a enregistré au 31 décembre 2014 une performance globale de +7,59 %, respectivement de + 8,24 % pour la CPI « Ville de Genève et communes » et de +6,63 % pour la CPI « SIG ».

Ces résultats très satisfaisants ont permis d'atteindre des degrés de couverture de 93,65 % pour la Fondation, et de respectivement 83,17 % pour la CPI « Ville de Genève et communes » et 116 % pour la CPI « SIG ».

CAP Prévoyance présente donc une situation 2014 équilibrée.

Enfin, outre le suivi des investissements et la gestion courante, l'année 2014 aura également été consacrée à la mise en place des structures et processus de gouvernance.

La présente lettre d'information vous communique les chiffres des résultats 2014. Le rapport d'activité est disponible sur notre site internet www.cap-prevoyance.ch ou pour les personnes qui le souhaitent, une version papier peut être obtenue sur demande par courriel à l'adresse info@cap-prevoyance.ch ou par téléphone au 022 338 10 10.

Bonne lecture !

Norma Magri
Directrice

Sommaire

- Compte rendu de l'exercice 2014
- 2 **Chiffres clés 2014**
- 3 **Administration**
- 3 **Investissement responsable**
- 4 **Zoom sur les placements**
- 5 **Activité assurance**
- 6 **Bilan au 31 décembre 2014**
- 7 **Compte d'exploitation au 31 décembre 2014**

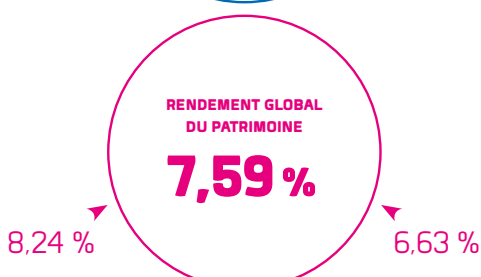
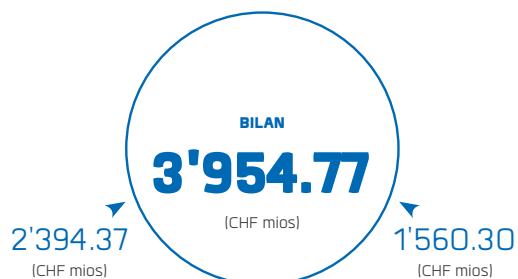
Compte rendu de l'exercice 2014

CHIFFRES CLÉS 2014

Consolidé CAP Prévoyance

CPI « Ville de Genève et communes »

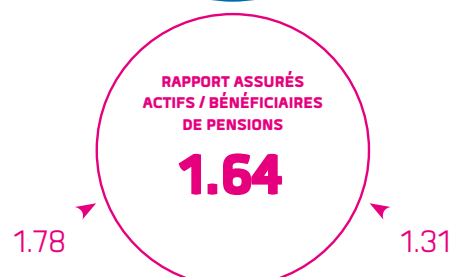
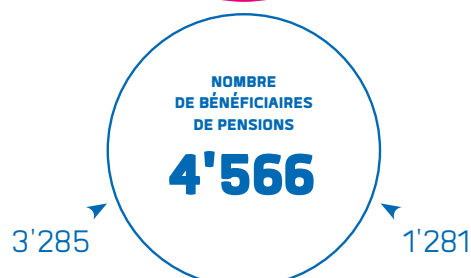
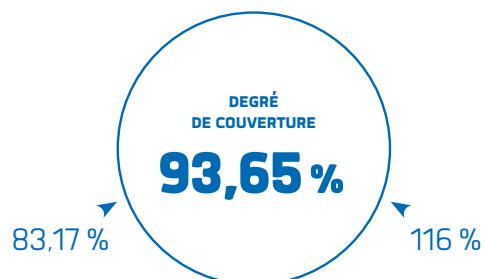
CPI « SIG »



Consolidé CAP Prévoyance

CPI « Ville de Genève et communes »

CPI « SIG »



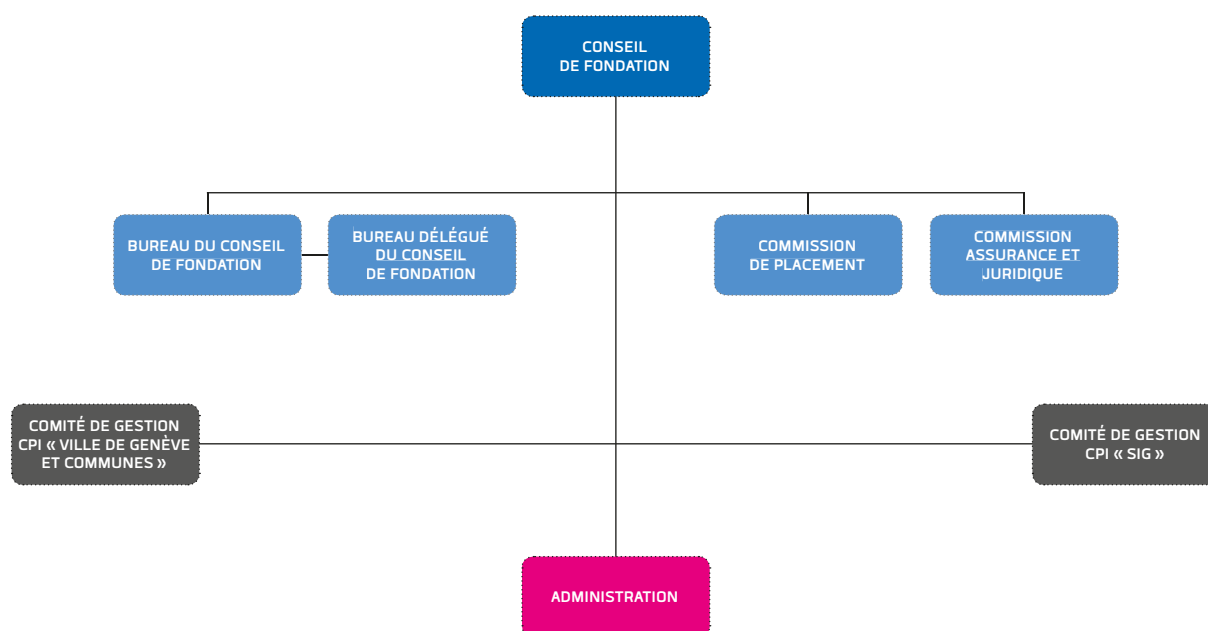
ADMINISTRATION

Toutes les instances de CAP Prévoyance sont constituées, de manière paritaire, par des représentants élus ou désignés par les assurés et les employeurs. Durant l'année 2014, ces instances se sont réunies 35 fois :

- 5 séances pour le Conseil de Fondation
- 7 séances pour le Bureau
- 5 séances pour le Bureau délégué
- 4 séances pour la Commission assurance et juridique

- 9 séances pour la Commission de placement
- 2 séances pour le Comité de gestion de la CPI « Ville de Genève et communes »
- 3 séances pour le Comité de gestion de la CPI « SIG »

STRUCTURE DE CAP PRÉVOYANCE



INVESTISSEMENT RESPONSABLE

Charte d'investissement responsable

La Charte d'investissement responsable fait partie intégrante du règlement de placement.

CAP Prévoyance est en adéquation avec les principes édictés par cette charte et n'effectue pas d'investissements dans le domaine des matières premières et des hedge funds.

Exercice des droits de vote de l'actionnaire

CAP Prévoyance exerce ses droits de vote d'actionnaire par le biais d'un mandat avec la Fondation Ethos, en suivant ses directives. A noter que près de 80 % de l'activité d'exer-

cice des droits de vote concernent des sociétés suisses et européennes.

Les droits de vote ont été effectués de la manière suivante :

Actions suisses

- 184 assemblées générales ordinaires ou extraordinaires ;
- 3'289 résolutions soumises au vote.

Près de 16 % des résolutions ont fait l'objet d'un refus. Cela concernait principalement des questions relatives aux statuts et à la politique de rémunération des entreprises concernées.

Actions étrangères

- 534 assemblées générales ordinaires ou extraordinaires ;
- 8'049 résolutions soumises au vote.

Vous trouverez des précisions sur les droits de vote exercés sur notre site Internet.

ZOOM SUR LES PLACEMENTS

Rendements

Les CPI disposent chacune de leur propre stratégie de placement. Ces stratégies sont définies en fonction des besoins de rendement de chacune des CPI, compte tenu de leurs effectifs propres et de leur système de financement (capitalisation partielle ou complète).

Au 31 décembre 2014, le rendement global de la fortune s'est élevé à :

- **7,59 %** en consolidé pour CAP Prévoyance
- **8,24 %** pour la CPI « Ville de Genève et communes »
- **6,63 %** pour la CPI « SIG »

La différence de rendement entre les deux CPI s'explique par les performances en retrait du portefeuille des obligations de la CPI « SIG », la part en obligations de cette CPI étant constituée de la dette d'assainissement des SIG rémunérée à 3,5%, ce qui est inférieur aux performances des obligations en 2014.

Un parc immobilier commun

L'ensemble du parc immobilier dont disposait la CAP a été transféré à CAP Prévoyance, désormais seule propriétaire, et qui en assume la gestion directe.

Une quote-part de ce parc immobilier a été attribuée à chacune des CPI au 1^{er} janvier 2014 en proportion de leurs engagements de prévoyance, soit 67,4 % pour la CPI « Ville de Genève et communes » et 32,6 % pour la CPI « SIG ».

Parc immobilier au 31 décembre 2014

Immeubles (allées)	195
Appartements	3'629
Places de parking et garages	3'011
Arcades	13'105 m ²
Bureaux – locaux artisanaux	16'360 m ²
Dépôts	8'058 m ²

Revenu d'exploitation des immeubles

Recettes

• Loyers encaissés	CHF 74'356'926.–
• Subventions reçues	CHF 806'578.–
• Variation de l'ajustement de valeur sur loyers à encaisser	CHF -53'389.–
	CHF 75'110'115.–

Charges

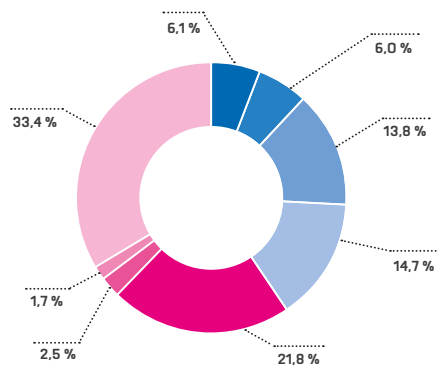
• Intérêts hypothécaires	CHF 522'500.–
• Charges d'exploitation courantes et entretien	CHF 22'506'599.–
	CHF 23'029'099.–

Revenu net

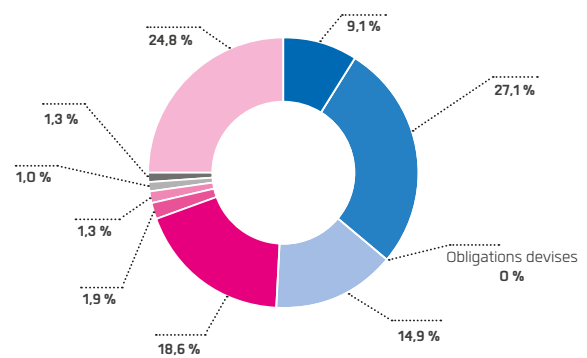
CHF 52'081'016.–

Les charges d'exploitation se composent des frais de conciergerie (CHF 3'508'169.–), de l'eau, de l'électricité (CHF 2'317'461.–), des assurances (CHF 592'157.–), des impôts (CHF 1'861'262.–), de l'entretien des logements et des immeubles (CHF 8'964'589.–), et des frais de gestion (CHF 5'262'961.–).

Répartition de la fortune au 31 décembre 2014 pour la CPI « Ville de Genève et communes »



Répartition de la fortune au 31 décembre 2014 pour la CPI « SIG »



■ Liquidités
■ Prêts et obligations CHF

■ Obligations devises
■ Actions suisses

■ Actions étrangères & marchés émergents
■ Private Equity

■ Placements diversifiés
■ Immeubles suisses

■ Immobilier étranger indirect
■ Immobilier suisse indirect

ACTIVITÉ ASSURANCE

Degrés de couverture

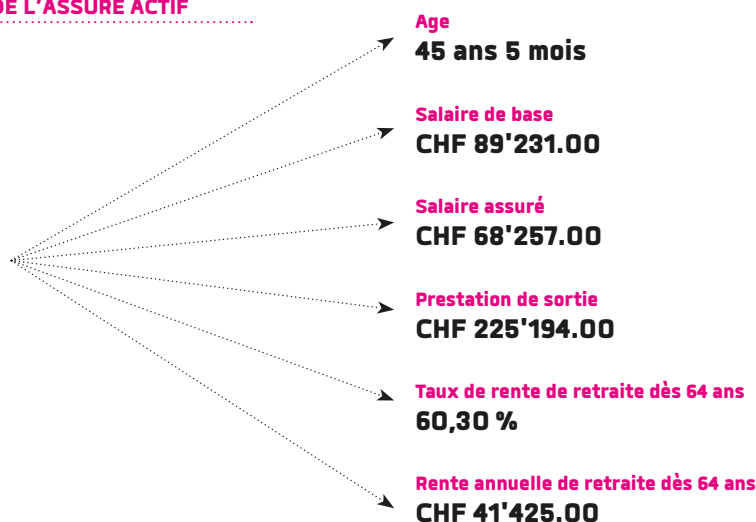
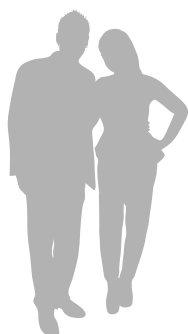
CAP Prévoyance calcule un degré de couverture consolidé et les degrés de couverture distincts propres à chacune des CPI en fonction de leur système de financement (capitalisation partielle ou complète).

Au 31 décembre 2014, ces degrés de couverture étaient les suivants :

- **93,65 %** pour le consolidé
- **83,17 %** pour la CPI « Ville de Genève et communes »
- **116 %** pour la CPI « SIG »

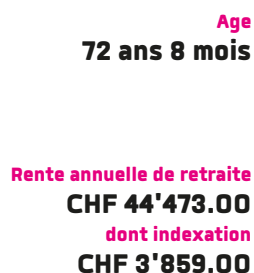
Pour la CPI « Ville de Genève et communes » les degrés de couverture initiaux définis dans le cadre du plan de financement lié à la capitalisation partielle sont pleinement respectés. Le degré de couverture des actifs – après capitalisation intégrale des engagements de prévoyance des pensionnés – s'élevé à 66.10 %.

CARACTÉRISTIQUES MOYENNES DE L'ASSURÉ ACTIF



	Consolidé CAP Prévoyance	CPI « Ville de Genève et communes »	CPI « SIG »
Age	45 ans 5 mois	45 ans 5 mois	45 ans 6 mois
Salaire de base	CHF 89'231.00	CHF 85'043.00	CHF 103'844.00
Salaire assuré	CHF 68'257.00	CHF 64'845.00	CHF 80'159.00
Prestation de sortie	CHF 225'194.00	CHF 202'942.00	CHF 302'830.00
Taux de rente de retraite dès 64 ans	60,30 %	59,43 %	63,33 %
Rente annuelle de retraite dès 64 ans	CHF 41'425.00	CHF 38'730.00	CHF 50'830.00

CARACTÉRISTIQUES MOYENNES DU RETRAITÉ



	Consolidé CAP Prévoyance	CPI « Ville de Genève et communes »	CPI « SIG »
Age	72 ans 8 mois	72 ans 5 mois	73 ans 4 mois
Rente annuelle de retraite	CHF 44'473.00	CHF 39'222.00	CHF 58'708.00
dont indexation	CHF 3'859.00	CHF 2'995.00	CHF 6'200.00

BILAN

AU 31 DÉCEMBRE 2014

	Consolidé CAP Prévoyance		CPI « Ville de Genève et communes »		CPI « SIG »	
	31.12.2014 CHF	01.01.2014 CHF	31.12.2014 CHF	01.01.2014 CHF	31.12.2014 CHF	01.01.2014 CHF
ACTIF						
Placements						
Liquidités et réalisable à court terme	264'764'475.94	398'821'049.95	141'095'205.56	327'336'574.00	123'569'270.38	71'384'475.95
Obligations et prêts en CHF	566'152'874.51	634'794'838.51	143'257'060.76	97'890'630.95	422'895'813.75	536'904'207.56
Obligations en devises	331'446'454.73	191'048'749.60	331'446'454.73	128'766'857.23	-	62'281'892.37
Actions suisses	583'814'797.55	457'950'440.20	352'043'068.99	308'658'596.69	231'771'728.56	149'291'843.51
Actions étrangères et marchés émergents	813'186'610.05	701'652'077.06	522'244'912.27	472'913'499.94	290'941'697.78	228'738'577.12
Placements non traditionnels	150'857'252.78	141'257'035.62	101'677'763.10	95'207'242.01	49'179'489.68	46'049'793.61
Placements immobiliers suisses indirects	15'821'847.05	-	-	-	15'821'847.05	-
Placements immobiliers étrangers indirects	20'300'000.00	-	-	-	20'300'000.00	-
Immeubles	1'185'408'666.26	1'175'140'684.80	798'965'441.06	792'044'821.56	386'443'225.20	383'095'863.24
	3'931'752'978.87	3'700'664'875.74	2'390'729'906.47	2'222'818'222.38	1'540'923'072.40	1'477'746'653.36
Compte de régularisation actif	23'017'215.24	7'517'200.55	3'639'910.54	3'334'310.69	19'377'304.70	4'182'889.86
TOTAL DE L'ACTIF	3'954'770'194.11	3'708'182'076.29	2'394'369'817.01	2'226'152'533.07	1'560'300'377.10	1'481'929'543.22
PASSIF						
Dettes	33'618'238.52	33'344'455.17	22'728'209.32	23'332'641.82	10'890'029.20	10'011'813.35
Compte de régularisation passif	1'508'629.38	1'313'551.80	1'024'557.99	885'333.91	484'071.39	428'217.89
Capitaux de prévoyance et provisions techniques						
Capital de prévoyance des assurés actifs	1'672'756'663.00	1'595'783'060.30	1'171'306'036.45	1'122'594'416.25	501'450'626.55	473'188'644.05
Capital de prévoyance des rentiers	2'074'030'595.00	2'101'293'366.00	1'364'226'794.00	1'371'070'375.00	709'803'801.00	730'222'991.00
Provisions techniques	438'713'678.02	219'063'808.35	314'700'793.66	153'921'895.15	124'012'884.36	65'141'913.20
	4'185'500'936.02	3'916'140'234.65	2'850'233'624.11	2'647'586'686.40	1'335'267'311.91	1'268'553'548.25
Part de financement en répartition (-20 %) (art. 84 des statuts)	-570'046'724.82	-529'517'337.30	-570'046'724.82	-529'517'337.30	-	-
Réserve de fluctuation de valeurs	304'089'115.01	286'801'171.97	90'430'150.41	83'865'208.24	213'658'964.60	202'935'963.73
Fortune libre/découvert	100'000.00	100'000.00	-	-	-	-
TOTAL DU PASSIF	3'954'770'194.11	3'708'182'076.29	2'394'369'817.01	2'226'152'533.07	1'560'300'377.10	1'481'929'543.22

COMPTE D'EXPLOITATION AU 31 DÉCEMBRE 2014

	Consolidé CAP Prévoyance	CPI « Ville de Genève et communes »	CPI « SIG »
	31.12.2014 CHF	31.12.2014 CHF	31.12.2014 CHF
Cotisations et apports ordinaires et autres	152'733'526.55	104'786'669.50	47'946'857.05
Prestations d'entrée	22'425'024.84	20'022'268.25	2'402'756.59
Prestations réglementaires	-172'431'236.40	-110'792'356.40	-61'638'880.00
Prestations de sortie	-33'927'430.82	-25'932'845.50	-7'994'585.32
Variation des capitaux de prévoyance, provisions techniques et réserves de contributions	-228'831'313.85	-162'117'550.19	-66'713'763.66
Charges d'assurance	-425'256.70	-286'623.02	-138'633.68
RÉSULTAT NET DE L'ACTIVITÉ DE PRÉVOYANCE	-260'456'686.38	-174'320'437.36	-86'136'249.02
Résultat net des placements	279'721'646.60	182'225'050.65	97'496'595.95
Autres produits	228'509.01	158'782.85	69'726.16
Autres frais	-1'554.39	-886.92	-667.47
Frais d'administration	-2'203'971.80	-1'497'567.05	-706'404.75
Excédent de produits / de charges (-) avant variation de la réserve de fluctuation de valeurs	17'287'943.04	6'564'942.17	10'723'000.87
Variation de la réserve de fluctuation de valeurs	-17'287'943.04	-6'564'942.17	-10'723'000.87
EXCÉDENT DE PRODUITS / DE CHARGES (-) DE L'EXERCICE	-	-	-

Contact

À VOTRE DISPOSITION

Les équipes de CAP Prévoyance sont volontiers à votre disposition pour répondre à toutes les interrogations que vous pourriez avoir. Vous avez la possibilité de nous contacter par téléphone au 022 338 10 10 (heures de bureau), ou par email à l'adresse info@cap-prevoyance.ch.

Enfin, nous vous rappelons que le site Internet www.cap-prevoyance.ch fournit toutes les informations utiles concernant votre institution de prévoyance.

CAP PRÉVOYANCE

Rue de Lyon 93 – Case postale 123 – 1211 Genève 13 – T 022 338 10 10 – F 022 338 10 01
info@cap-prevoyance.ch – www.cap-prevoyance.ch